

## *Skörd av spannmål, trindsäd och oljeväxter 2013*

*Preliminära uppgifter för riket*

Production of cereal crops, dried pulses and oilseed crops in 2013

Preliminary results for the whole country

### I korta drag

Spannmålsskörden i nivå med föregående års resultat. Totalskörden av spannmål beräknas uppgå till 5,0 miljoner ton under 2013. Den är i nivå med förra årets spannmålsskörd och något högre än genomsnittet för de senaste fem åren. Ett utmärkande drag för 2013 är att de höstsådda spannmålsgrödorna minskade arealmässigt. Höstveteyrean minskade med 26 %. De vårsådda grödorna som ersatte de höstsådda uppvisar ofta höga skördenivåer. På riksnivå är hektarskörden av vårkorn rekordhög.

Högsta totalskörden av raps och rybs sedan 1990. Totalskörden av raps och rybs beräknas till 336 800 ton, vilket är 5 % mer än förra årets resultat och den högsta totalskörden på 23 år. Den höga raps- och rybsskörden är främst en följd av ökade odlingsarealer av höstraps och vårraps.

Hög avkastning av ärter och åkerbönor. Hektarskörden av ärter är 20 % högre än fjolårsresultatet och hektarskörden av åkerbönor tangerar tidigare rekordnivåer. Totalskörden av ärter beräknas preliminärt till 40 300 ton och totalskörden av åkerbönor beräknas till 57 800 ton.

Svår höst och vinter för höstsådda grödor. Hösten 2012 kom stora regnmängder som försvårade och försenade höstsådden. Den efterföljande vintern var tidvis snöfattig och kall vilket också missgynnade de höstsådda grödorna. Sommarmånaderna präglades av torrt och varmt väder och på vissa håll i landet ledde vattenbristen till torkskador på grödorna. Tröskningen kom igång tidigt och kunde vanligtvis genomföras vid bra väderförhållanden.



Gerda Ländell, SCB, tfn 019-17 68 07, [gerda.landell@scb.se](mailto:gerda.landell@scb.se)  
Olle Funcke, SCB, tfn 019-17 60 51, [olle.funcke@scb.se](mailto:olle.funcke@scb.se)

Statistiken har producerats av SCB på uppdrag av Jordbruksverket, som ansvarar för officiell statistik inom området.

ISSN 1654-4226 Serie JO – Jordbruk, skogsbruk och fiske. Utkom den 14 november 2013.  
URN:NBN:SE:SCB-2013-JO19SM1301\_pdf  
Tidigare publicering: Se avsnittet Fakta om statistiken.  
Utgivare av Statistiska meddelanden är Stefan Lundgren, SCB.

## Innehåll

<b>Statistiken med kommentarer</b>	<b>4</b>
Hektarskördarna jämfört med genomsnitten för de fem senaste åren och normskördarna	4
Totalskördarna jämfört med genomsnitten för de fem senaste åren	6
5 miljoner ton spannmål har skördats i år	6
Vårsådda grödor ersatte de höstsådda	6
Hög hektarskörd av ärter	7
Hög hektarskörd av åkerbönor	7
Utvintringsskador och kålmal sänkte höstraps- och vårrapskördarna	7
Högsta totalskörd av raps och rybs på 23 år	8
Hög hektarskörd av oljelin	8
Odlingsbetingelser	8
Kommentarer till tabellerna	8
<b>Tabeller</b>	<b>10</b>
1. Höstvet. Skörd 2013. Preliminära uppgifter	10
2. Vårvet. Skörd 2013. Preliminära uppgifter	10
3. Höstråg. Skörd 2013. Preliminära uppgifter	10
4. Höstkorn. Skörd 2013. Preliminära uppgifter	11
5. Vårkorn. Skörd 2013. Preliminära uppgifter	11
6. Havre. Skörd 2013. Preliminära uppgifter	11
7. Rågvete. Skörd 2013. Preliminära uppgifter	12
8. Blandsäd. Skörd 2013. Preliminära uppgifter	12
9. Ärt. Skörd 2013. Preliminära uppgifter	12
10. Åkerbönor. Skörd 2013. Preliminära uppgifter	13
11. Höstraps. Skörd 2013. Preliminära uppgifter	13
12. Vårraps. Skörd 2013. Preliminära uppgifter	13
13. Höstrybs. Skörd 2013. Preliminära uppgifter	14
14. Vårrybs. Skörd 2013. Preliminära uppgifter	14
15. Oljelin. Skörd 2013. Preliminära uppgifter	14
<b>Fakta om statistiken</b>	<b>15</b>
<b>Detta omfattar statistiken</b>	<b>15</b>
Definitioner och förklaringar	15
<b>Så görs statistiken</b>	<b>15</b>
<b>Statistikens tillförlitlighet</b>	<b>16</b>
<b>Bra att veta</b>	<b>17</b>
Annan statistik	17
<b>In English</b>	<b>18</b>
<b>Summary</b>	<b>18</b>
<b>List of tables</b>	<b>19</b>

**List of terms**

**19**

## Statistiken med kommentarer

I detta Statistiska meddelande redovisas preliminära uppgifter på riksnivå om 2013 års skörd av spannmål, trindsäd och oljeväxter. Statistiken baseras på en rikstäckande undersökning där cirka 1 000 lantbrukare tillfrågats om skördeutfallet. Preliminära uppgifter för län och produktionsområden kommer att publiceras i mitten av december. Resultaten baseras då på uppgifter från drygt 4 000 lantbrukare. Slutliga resultat för 2013 kommer att redovisas under våren 2014. Skördestatistiken baseras normalt på underlag från alla odlingsformer som förekommer i landet. Under slutet av juni 2014 redovisas också skörderesultat för ekologisk respektive konventionell odling.

### Hektarskördarna jämfört med genomsnittet för de fem senaste åren och normskördarna

I tablå A redovisas preliminära hektarskördar för 2013, samt femårsgenomsnitt och normskördar för de aktuella grödorna. Normskördarna är beräknade utifrån en tidsserie av tidigare års hektarskördar och en trendfaktor. Se vidare under ”Bra att veta”. Åkerbönor har ingått i skördestatistiken sedan år 2004. För åkerbönor saknas därmed den långa tidsserie av hektarskördar som behövs för att beräkna en normskörd. Ju högre medelfelet är desto mer osäker är den aktuella uppgiften. Se vidare under rubriken ”Statistikens tillförlitlighet”.

**Tablå A. Hektarskördar 2013. Preliminära uppgifter för riket**

Gröda	Hektarskörd 2013, kg/hektar <sup>1)</sup>	Medelfel, %	Femårsgenomsnitt, kg/hektar <sup>1)</sup>	Normskörd, kg/hektar <sup>1)</sup>
Höstvete	6 280	1,7	6 170	6 238
Vårvete	4 760	1,7	4 190	4 097
Höstråg	5 930	3,7	5 724	5 798
Höstkorn	5 900	2,3	5 410	5 470
Vårkorn	4 970	1,1	4 320	4 306
Havre	4 410	1,9	3 790	3 901
Rågvete	5 150	3,4	5 030	5 057
Blandsäd	3 880	5,6	3 120	3 159
Ärter	3 280	3,3	2 710	2 732
Åkerbönor	3 390	3,3	2 880	-
Höstraps	3 330	1,7	3 350	3 592
Vårrips	1 860	2,4	1 880	1 928
Vårrybs	1 510	8,7	1 320	1 266
Oljelin	1 950	3,5	1 530	1 828

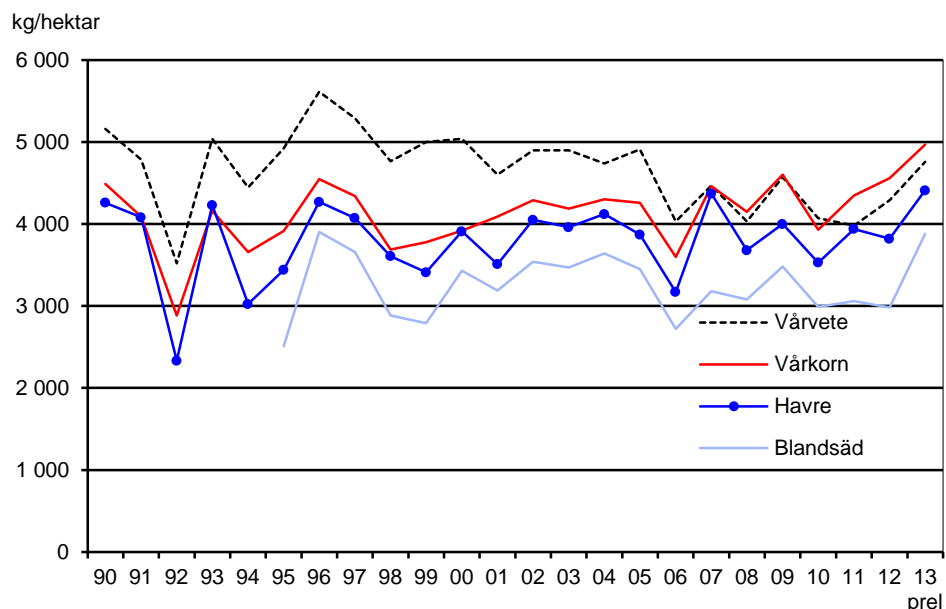
1) Vattenhalt: 14,0 % för spannmål, 15,0 % för trindsäd och 9,0 % för oljeväxter.

För flertalet av de vårsådda grödorna är årets hektarskördar på riksnivå högre än både normskörden och femårsmedelvärdet för respektive gröda. De höstsådda grödorna ligger mera i nivå med tidigare års genomsnittliga skörderesultat.

I figur A redovisas en tidsserie med hektarskördar för de vårsådda spannmålsgrödorna. Jämfört med föregående år är 2013 års avkastningsnivåer för dessa grödor betydligt högre. Vårkorn visar till och med en rekordhög skördenivå. Havre och blandsäd tangerar tidigare rekord. De höga hektarskördarna kan delvis vara en effekt av att dessa vårgrödor i större utsträckning än vanligt odlats på goda jordar som förberetts för skörd av höstvete.

Under de två åren 1992 och 2006 var det sommartorka som drog ner skördenivåerna. Vårvede, havre och blandsäd är grödor med hög andel ekologisk odling, vilket under de senare åren medfört något lägre genomsnittliga skördenivåer för dessa grödor. Hektarskördar för konventionellt odlade arealer redovisas i ett Statistiskt meddelande benämnt "Skörd för ekologisk och konventionell odling" (JO 14 SM 1301).

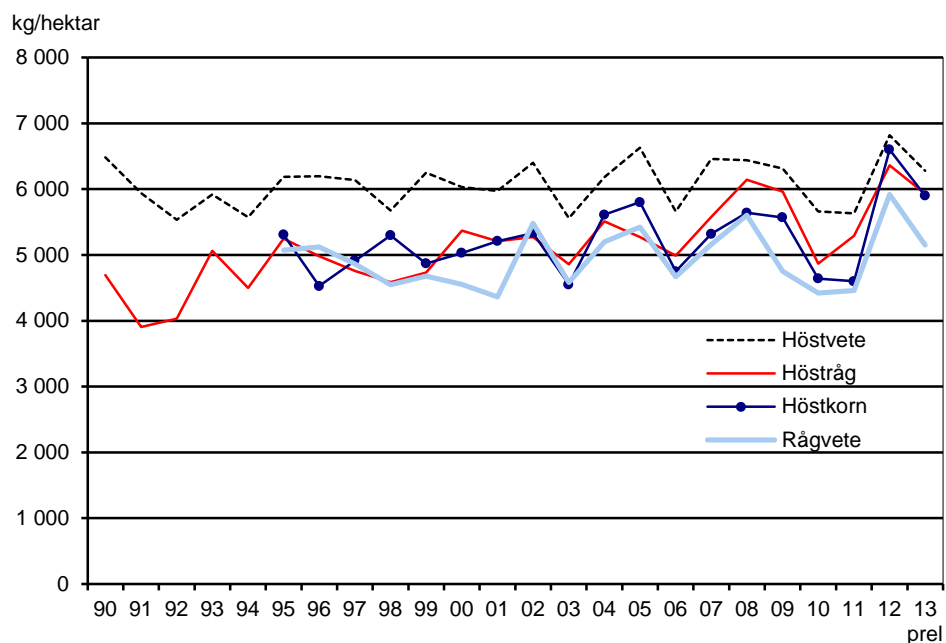
**Figur A. Hektarskördar av vårsådda spannmålsgrödor 1990–2013**



Anm. Vattenhalt 14,0 %.

Enligt figur B är det tydligt att hektarskördarna för de höstsådda spannmålsgrödorna är lägre än förra året, då höstgrödorna tvärtom gav ovanligt hög avkastning. Utvintringsskador och torka har varit vanligt förekommande förklaringar till låga skördenivåer. För de mindre frekventa grödorna höstråg, höstkorn och rågvete är denna preliminära statistik osäker.

**Figur B. Hektarskördar av höstsådda spannmålsgrödor 1990–2013**



Anm. Vattenhalt 14,0 %.

## Totalskördarna jämfört med genomsnittet för de fem senaste åren

I tablå B redovisas preliminära totalskördar för de grödor som ingår i undersökningen. Medelfelet är ett mått på de beräknade resultatens osäkerhet – ju högre medelfel desto osäkrare uppgift. Se vidare under ”Statistikens tillförlitlighet”. I tablå B redovisas även de procentuella skillnaderna mellan 2013 års totalskördar och motsvarande genomsnitt för de fem senaste åren. Stora procentuella skillnader beror ofta på att den odlade arealen har ökat eller minskat. Vårvete, vårkorn, åkerbönor och våraps är exempel på grödor med ökad odlingsareal jämfört med genomsnittet för den föregående femårsperioden. Höstvete, rågvete och ärter har istället haft en minskad odlingsareal.

**Tablå B. Totalskördar 2013. Preliminära uppgifter för riket**

Gröda	Total skörd 2013 ton <sup>1)</sup>	Medelfel, %	Femårsgenomsnitt, ton <sup>1)</sup>	Skillnad, %
Höstvete	1 311 100	1,7	1 967 500	-33
Vårvete	545 400	1,8	260 300	+210
Höstråg	149 000	3,7	154 200	-3
Höstkorn	80 800	2,3	73 200	+10
Vårkorn	1 853 100	1,2	1 465 900	+26
Havre	858 000	2,2	709 300	+21
Rågvete	118 700	3,4	186 600	-36
Blandsäd	83 500	9,5	63 400	+32
<b>Spannmål, totalt</b>	<b>4 999 600</b>	<b>0,8</b>	<b>4 880 400</b>	<b>+2</b>
Ärter	40 300	3,3	42 000	-4
Åkerbönor	57 800	3,6	36 400	+59
Höstraps	237 900	1,7	214 200	+11
Våraps	94 400	2,4	64 000	+47
Vårrys	4 100	8,8	2 800	+46
<b>Raps/rys, totalt<sup>2)</sup></b>	<b>336 800</b>	<b>1,4</b>	<b>282 000</b>	<b>+19</b>
Oljelin	9 200	3,5	16 700	-45

1) Vattenhalt: 14,0 % för spannmål, 15,0 % för trindsäd och 9,0 % för oljevaxter.

2) Innefattar även skörd av höstrybs.

## 5 miljoner ton spannmål har skördats i år

Totalt för riket beräknas spannmålsskörden preliminärt till 5,0 miljoner ton. Den är i nivå med totalskörden för 2012 och marginellt högre än genomsnittet för de fem senaste åren. I figur C redovisas hur den totala spannmålsskörden har varierat sedan år 1990.

## Vårsådda grödor ersatte de höstsådda

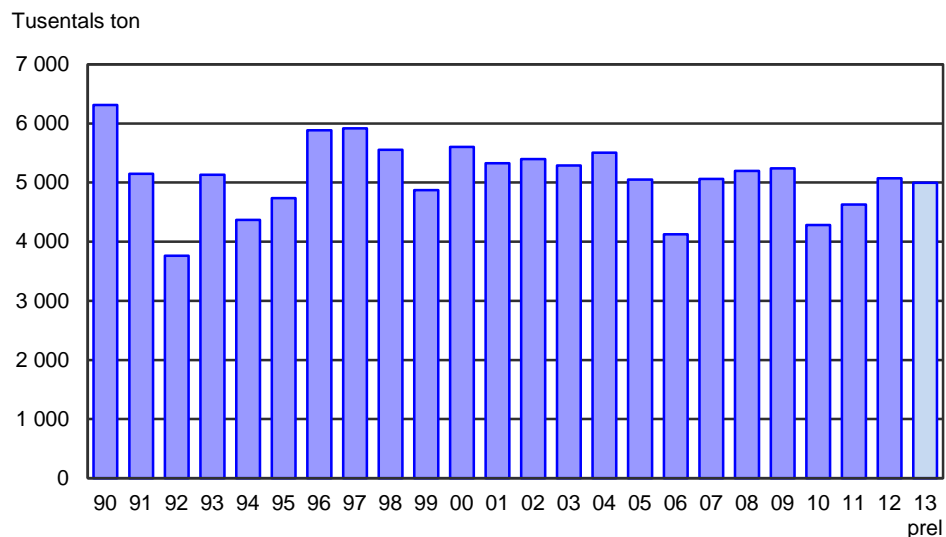
En faktor som har verkat sänkande på den totala skörden av spannmål är att många lantbrukare inte kunde genomföra en normal höstsådd förra hösten på grund av för mycket regn. Det fick till följd att det i år blev mindre arealer av höstsådda grödor som normalt ger högre skörd per hektar. Den odlade arealen av höstvetete minskade med 26 % jämfört med förra året och med 35 % jämfört med femårsgenomsnittet.

Totalskörden av höstvetete beräknas preliminärt till 1,3 miljoner ton, vilket är den minsta höstvetetesköörden sedan år 1999. Vårvetetesköörden på drygt 0,5 miljoner ton är istället den största som redovisats någonsin. Årets totala skörd av vårkorn på närmare 1,9 miljoner ton är den största sedan år 1997. Höstvetete har tidigare varit den dominerande spannmålsgrödan under många år. Förra gången då vår-

kornskörden var större än höstveteskörden var år 1999. Även detta år minskade de höstsådda grödorna arealmässigt på grund av en regnig höst som försvårade höstsådden.

Totalskörden av blandsäd beräknas till 83 500 ton, en ökning med 56 % jämfört med fjolåret och med 32 % jämfört med femårsgenomsnittet. De redovisade skördeuppgifterna för blandsäd innefattar stråsädesblandningar och stråsäd/baljväxtblandningar. Arealer som skördats som grönfoder har frånräknats.

**Figur C. Spannmål. Totalskördar 1990–2013**



Anm. Vattenhalt 14,0 %.

Totalskörden för 2013 innefattar inte skörden av tröskad majs, som det ännu inte finns uppgifter om eftersom grödan skördas sent. Skörden av tröskad majs ingår i totalskörden för 2007–2012 och har under de aktuella åren varierat mellan 6 000 – 16 000 ton.

### Hög hektarskörd av ärter

Den totala ärtskörden beräknas till 40 300 ton enligt denna preliminära beräkning. Det motsvarar en ökning med 15 % jämfört med 2012. Den odlade arealen av ärter minskade med 4 %, men skörden per hektar ökade med 20 % jämfört förra årets resultat.

### Hög hektarskörd av åkerbönor

Åkerbönorna gav preliminärt en totalskörd på 57 800 ton, vilket är på samma nivå som 2012. Avkastningen per hektar var i år liksom förra året i samma storleksordning som rekordnivån från år 2009. Den odlade arealen av åkerbönor är i samma storleksordning som under fjolåret och uppgår till drygt 17 000 hektar, vilket är nästan 40 % mer än ärtodlingsarealen.

### Utvintringsskador och kålmal sänkte höstraps- och vårrapsskördarna

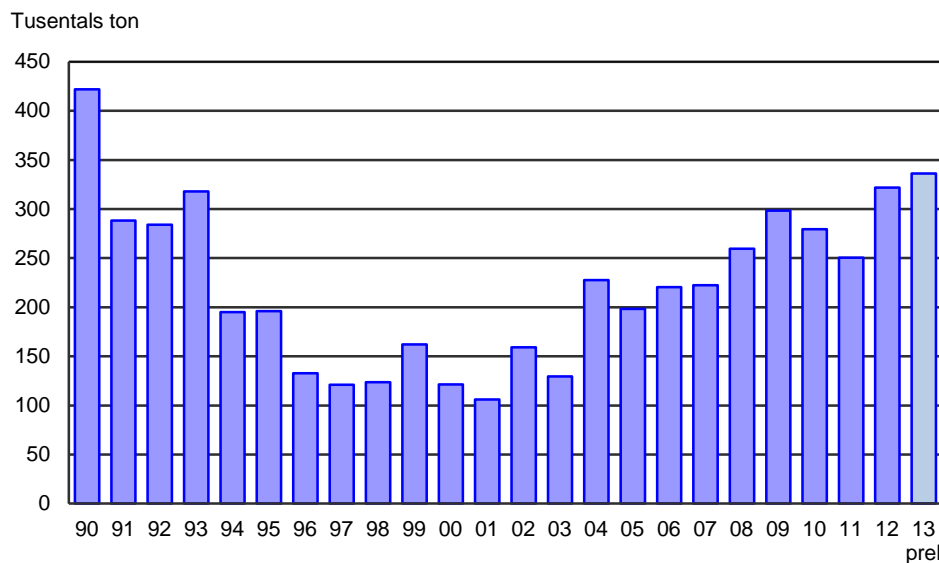
Hektarskörden av höstraps har preliminärt beräknats till 3 330 kg/ha, vilket är i nivå med femårsgenomsnittet men 10 % lägre än förra årets rekordavkastning. En del lantbrukare har angett utvintringsskador som orsak till låga skördenivåer. När det gäller vårrapsen har förhållandevis många lantbrukare rapporterat skador av kålmal. Hektarskörden kom på riksnivå ändå upp i nivå med genomsnittet för de fem senaste åren.

### Högsta totalskörden av raps och rybs på 23 år

Totalskörden av raps och rybs beräknas preliminärt till 336 800 ton. Det är den högsta totalskörden sedan år 1990. Jämfört med förra årets totalskörd är det en ökning med 5 %, och jämfört med femårsgenomsnittet en ökning med 19 %. Den höga raps- och rybsskörden är främst en följd av ökade odlingsarealer av höstraps och vårraps.

I figur D redovisas hur den totala raps- och rybsskörden har varierat sedan år 1990. Statistiken om totalskördar för åren 1993–1994 är osäker eftersom det är oklart om den är heltäckande. År 2004 var det mycket höga skördar per hektar av raps och rybs.

**Figur D. Raps och rybs. Totalskördar 1990-2013**



Anm. Vattenhalt 9,0 procent.

### Hög hektarskörd av oljelin

Avkastningen per hektar av oljelin var 38 % högre än förra året och 27 % högre än femårsgenomsnittet. Den totala skörden har beräknats till 9 200 ton, vilket är 26 % mindre än förra årets totalskörd. Odlingsarealen har pendlat upp och ner under 2000-talet. Årets oljelinareal var 46 % lägre än fjolårets.

### Odlingsbetingelser

Det regniga vädret under 2012 års sensommar och höst omöjliggjorde den planerade höstsådden i stora delar av landet. En del arealer höstsåddes under ogynnsamma förhållanden vilket påverkade grödornas fortsatta utveckling och övervintring. En snöfattig och mycket kall period under den senare delen av vintern bidrog också till utvintringsskador. Våren var kylig och grödorna fick på många håll en sen start. Sommaren blev varm och torr. I de östra delarna av landet drabbades grödorna av torkskador. Hösten erbjöd många dagar med sol och värme och merparten av grödorna kunde tröskas med låga vattenhalter. Av spannmålsarealen blev endast runt 0,3 % obärgad vilket är en betydligt lägre andel än vad som varit fallet de tre föregående åren.

### Kommentarer till tabellerna

Dessa preliminära resultat redovisas endast på riksnivå. I tabellerna redovisas antal företag som varit underlag för beräkningarna, bärgad skörd per hektar, medelfel för hektarskörd, grödaareal, total skörd samt medelfel för den totala skörden. För jämförelse med tidigare år redovisas slutliga resultat för de närmast föregående åren. Förekomst av obärgade arealer gör att hektarskörd och totalskörd blir lägre för den aktuella grödan.



Medelfelet är ett mått på den beräknade skördens osäkerhet. Ju högre medelfelet är desto mer osäker är den aktuella uppgiften. Denna preliminära beräkning för år 2013 baseras på ett mindre antal jordbruksföretag än de slutliga resultaten för åren 2008–2012. Som en följd är medelfelen för de preliminära uppgifterna avseende 2013 ofta högre än medelfelen för motsvarande uppgifter gällande 2008–2012. Se vidare under rubriken ”Statistikens tillförlitlighet”.

För att undvika redovisning av alltför osäkra resultat krävs att redovisad hektarskörd grundar sig på uppgifter från minst 20 företag. Vid färre företag ersätts skördeuppgiften i tabellen med två prickar (..).

Vid denna preliminära beräkning av totalskördar används normalt preliminära grödarealer från det Statistiska meddelandet om jordbruksmarkens användning, vilket baseras på stödansökningar. För att få med fler arealändringar av utvintade höstsådda grödor till vårsådda användes under 2013 istället ett senare uttag från Jordbruksverkets administrativa register för arealbaserade stöd. Det är samma arealunderlag som användes i Jordbruksverkets Skördeprognos för spannmål och oljevaxter 2013 (JO 29 SM 1301). De grödarealer som redovisas i föreliggande Statistiska meddelande har dock minskats med arealer skördade som grönfoder.

## Tabeller

### 1. Höstvet. Skörd 2013. Preliminära uppgifter

#### Hektarskörd, areal och totalskörd

1. Winter wheat. Harvest in 2013. Preliminary results

Yield per hectare, crop area and total production

Riket	Antal företag <sup>1)</sup>	Hektar- skörd, kg/ha	Medel- fel, %	Areal, hektar <sup>3)</sup>	Total skörd, ton	Medel- fel, %
2013	438	6 280	1,7	208 760	1 311 100	1,7
2012 <sup>2)</sup>	1 994	6 820	0,5	283 440	1 933 800	0,5
2011	2 320	5 630	0,6	349 500	1 965 800	0,6
2010	2 222	5 660	0,5	330 760	1 873 100	0,5
2009	2 237	6 310	0,5	326 330	2 060 100	0,5
2008	2 244	6 440	0,5	311 470	2 004 600	0,5

Anm. Vattenhalt 14,0 %.

1) Antal jordbruksföretag som ingår i beräkningarna. Där antalet understiger 20 utelämnas resultaten (...).

2) För åren 2008-2012 redovisas slutlig statistik.

3) Areal skördad som grönfoder ingår inte.

### 2. Vårvet. Skörd 2013. Preliminära uppgifter

#### Hektarskörd, areal och totalskörd

2. Spring wheat. Harvest in 2013. Preliminary results

Yield per hectare, crop area and total production

Riket	Antal företag <sup>1)</sup>	Hektar- skörd, kg/ha	Medel- fel, %	Areal, hektar <sup>3)</sup>	Total skörd, ton	Medel- fel, %
2013	372	4 760	1,7	114 690	545 400	1,8
2012 <sup>2)</sup>	1 172	4 290	1,0	82 930	355 500	1,0
2011	1 069	3 980	1,4	65 560	260 900	1,5
2010	1 012	4 070	0,8	66 370	269 900	1,0
2009	773	4 570	1,2	47 710	217 800	1,2
2008	828	4 030	1,1	49 070	197 600	1,2

Anm. Vattenhalt 14,0 %.

1) Antal jordbruksföretag som ingår i beräkningarna. Där antalet understiger 20 utelämnas resultaten (...).

2) För åren 2008-2012 redovisas slutlig statistik.

3) Areal skördad som grönfoder ingår inte.

### 3. Höstråg. Skörd 2013. Preliminära uppgifter

#### Hektarskörd, areal och totalskörd

3. Winter rye. Harvest in 2013. Preliminary results

Yield per hectare, crop area and total production

Riket	Antal företag <sup>1)</sup>	Hektar- skörd, kg/ha	Medel- fel, %	Areal, hektar <sup>3)</sup>	Total skörd, ton	Medel- fel, %
2013	106	5 930	3,7	25 130	149 000	3,7
2012 <sup>2)</sup>	386	6 360	1,5	22 010	139 900	1,5
2011	432	5 290	1,6	23 920	126 500	1,7
2010	411	4 870	1,7	24 140	117 600	1,7
2009	563	5 960	1,2	36 620	218 400	1,2
2008	512	6 140	1,2	27 510	168 800	1,2

Anm. Vattenhalt 14,0 %.

1) Antal jordbruksföretag som ingår i beräkningarna. Där antalet understiger 20 utelämnas resultaten (...).

2) För åren 2008-2012 redovisas slutlig statistik.

3) Areal skördad som grönfoder ingår inte.

**4. Höstkorn. Skörd 2013. Preliminära uppgifter****Hektarskörd, areal och totalskörd**

## 4. Winter barley. Harvest in 2013. Preliminary results

## Yield per hectare, crop area and total production

Riket	Antal företag <sup>1)</sup>	Hektar- skörd, kg/ha	Medel- fel, %	Areal, hektar <sup>3)</sup>	Total skörd, ton	Medel- fel, %
2013	74	5 900	2,3	13 700	80 800	2,3
2012 <sup>2)</sup>	205	6 600	1,4	9 130	60 300	1,4
2011	283	4 600	1,7	14 180	65 200	1,8
2010	319	4 640	1,7	17 530	81 200	2,0
2009	367	5 570	1,6	18 160	101 100	1,6
2008	232	5 640	1,6	10 350	58 400	1,6

Anm. Vattenhalt 14,0 %.

1) Antal jordbruksföretag som ingår i beräkningarna. Där antalet understiger 20 utelämnas resultaten (...).

2) För åren 2008-2012 redovisas slutlig statistik.

3) Areal skördad som grönfoder ingår inte.

**5. Vårkorn. Skörd 2013. Preliminära uppgifter****Hektarskörd, areal och totalskörd**

## 5. Spring barley. Harvest in 2013. Preliminary results

## Yield per hectare, crop area and total production

Riket	Antal företag <sup>1)</sup>	Hektar- skörd, kg/ha	Medel- fel, %	Areal, hektar <sup>3)</sup>	Total skörd, ton	Medel- fel, %
2013	709	4 970	1,1	372 720	1 853 100	1,2
2012 <sup>2)</sup>	2 695	4 560	0,8	359 900	1 641 400	0,8
2011	2 593	4 350	0,7	308 840	1 343 900	0,7
2010	2 494	3 930	0,7	292 760	1 151 100	0,8
2009	2 663	4 600	0,6	343 590	1 579 800	0,7
2008	2 883	4 150	0,6	389 010	1 613 200	0,6

Anm. Vattenhalt 14,0 %.

1) Antal jordbruksföretag som ingår i beräkningarna. Där antalet understiger 20 utelämnas resultaten (...).

2) För åren 2008-2012 redovisas slutlig statistik.

3) Areal skördad som grönfoder ingår inte.

**6. Havre. Skörd 2013. Preliminära uppgifter****Hektarskörd, areal och totalskörd**

## 6. Oats. Harvest in 2013. Preliminary results

## Yield per hectare, crop area and total production

Riket	Antal företag <sup>1)</sup>	Hektar- skörd, kg/ha	Medel- fel, %	Areal, hektar <sup>3)</sup>	Total skörd, ton	Medel- fel, %
2013	496	4 410	1,9	194 550	858 000	2,2
2012 <sup>2)</sup>	1 841	3 820	1,3	191 310	731 200	1,4
2011	1 810	3 940	1,1	175 560	692 000	1,2
2010	1 677	3 530	1,3	158 260	559 300	1,5
2009	1 851	4 000	1,2	186 110	744 200	1,4
2008	2 118	3 680	1,0	222 530	820 000	1,1

Anm. Vattenhalt 14,0 %.

1) Antal jordbruksföretag som ingår i beräkningarna. Där antalet understiger 20 utelämnas resultaten (...).

2) För åren 2008-2012 redovisas slutlig statistik.

3) Areal skördad som grönfoder ingår inte.

## 7. Rågvete. Skörd 2013. Preliminära uppgifter Hektarskörd, areal och totalskörd

7. Triticale. Harvest in 2013. Preliminary results  
Yield per hectare, crop area and total production

Riket	Antal företag <sup>1)</sup>	Hektar- skörd, kg/ha	Medel- fel, %	Areal, hektar <sup>3)</sup>	Total skörd, ton	Medel- fel, %
2013	116	5 150	3,4	23 060	118 700	3,4
2012 <sup>2)</sup>	460	5 920	1,1	23 710	140 400	1,2
2011	476	4 460	1,8	24 020	107 200	1,9
2010	653	4 420	1,4	35 910	158 700	1,4
2009	861	4 750	1,2	53 190	252 700	1,3
2008	942	5 600	0,9	48 900	274 100	0,9

Anm. Vattenhalt 14,0 %.

1) Antal jordbruksföretag som ingår i beräkningarna. Där antalet understiger 20 utelämnas resultaten (...).

2) För åren 2008-2012 redovisas slutlig statistik.

3) Areal skördad som grönfoder ingår inte.

## 8. Blandsäd. Skörd 2013. Preliminära uppgifter Hektarskörd, areal och totalskörd

8. Mixed grain. Harvest in 2013. Preliminary results  
Yield per hectare, crop area and total production

Riket	Antal företag <sup>1)</sup>	Hektar- skörd, kg/ha	Medel- fel, %	Areal, hektar <sup>3)</sup>	Total skörd, ton	Medel- fel, %
2013	84	3 880	5,6	21 530	83 500	9,5
2012 <sup>2)</sup>	287	2 980	3,5	17 910	53 400	5,5
2011	330	3 060	2,4	22 720	68 900	4,6
2010	357	2 990	2,6	22 980	68 600	5,0
2009	261	3 480	2,2	19 450	67 800	6,1
2008	291	3 080	2,6	18 890	58 300	5,2

Anm. Vattenhalt 14,0 %.

1) Antal jordbruksföretag som ingår i beräkningarna. Där antalet understiger 20 utelämnas resultaten (...).

2) För åren 2008-2012 redovisas slutlig statistik.

3) Areal skördad som grönfoder ingår inte.

## 9. Ärtor. Skörd 2013. Preliminära uppgifter Hektarskörd, areal och totalskörd

9. Peas. Harvest in 2013. Preliminary results  
Yield per hectare, crop area and total production

Riket	Antal företag <sup>1)</sup>	Hektar- skörd, kg/ha	Medel- fel, %	Areal, hektar <sup>3)</sup>	Total skörd, ton	Medel- fel, %
2013	114	3 280	3,3	12 280	40 300	3,3
2012 <sup>2)</sup>	399	2 730	2,9	12 850	35 100	2,9
2011	469	2 690	1,8	15 890	42 800	1,9
2010	612	2 390	1,6	22 600	54 000	1,6
2009	500	3 000	1,5	16 300	48 900	1,6
2008	363	2 720	2,1	10 710	29 100	2,4

Anm. Vattenhalt 15,0 %.

1) Antal jordbruksföretag som ingår i beräkningarna. Där antalet understiger 20 utelämnas resultaten (...).

2) För åren 2008-2012 redovisas slutlig statistik.

3) Areal skördad som grönfoder ingår inte.

**10. Åkerbönor. Skörd 2013. Preliminära uppgifter****Hektarskörd, areal och totalskörd**

10. Field beans. Harvest in 2013. Preliminary results

Yield per hectare, crop area and total production

Riket	Antal företag <sup>1)</sup>	Hektar- skörd, kg/ha	Medel- fel, %	Areal, hektar <sup>3)</sup>	Total skörd, ton	Medel- fel, %
2013	79	3 390	3,3	17 050	57 800	3,6
2012 <sup>2)</sup>	304	3 240	3,2	17 930	58 200	3,2
2011	278	3 330	1,8	15 920	53 000	1,9
2010	233	2 380	2,8	13 050	31 100	2,9
2009	137	3 280	2,3	7 970	26 100	2,4
2008	124	2 190	5,2	6 280	13 700	5,2

Anm. Vattenhalt 15,0 %.

1) Antal jordbruksföretag som ingår i beräkningarna. Där antalet understiger 20 utelämnas resultaten (...).

2) För åren 2008-2012 redovisas slutlig statistik.

3) Areal skördad som grönfoder ingår inte.

**11. Höstraps. Skörd 2013. Preliminära uppgifter****Hektarskörd, areal och totalskörd**

11. Winter rape. Harvest in 2013. Preliminary results

Yield per hectare, crop area and total production

Riket	Antal företag <sup>1)</sup>	Hektar- skörd, kg/ha	Medel- fel, %	Areal, hektar <sup>3)</sup>	Total skörd, ton	Medel- fel, %
2013	243	3 330	1,7	71 480	237 900	1,7
2012 <sup>2)</sup>	1 023	3 700	0,7	61 780	228 800	0,7
2011	950	3 070	0,8	56 590	173 500	0,8
2010	1 109	3 090	0,6	71 820	222 100	0,6
2009	1 026	3 540	0,7	67 800	240 300	0,7
2008	1 142	3 340	0,7	61 850	206 300	0,7

Anm. Vattenhalt 9,0 %.

1) Antal jordbruksföretag som ingår i beräkningarna. Där antalet understiger 20 utelämnas resultaten (...).

2) För åren 2008-2012 redovisas slutlig statistik.

3) Areal skördad som grönfoder ingår inte.

**12. Vårrops. Skörd 2013. Preliminära uppgifter****Hektarskörd, areal och totalskörd**

12. Spring rape. Harvest in 2013. Preliminary results

Yield per hectare, crop area and total production

Riket	Antal företag <sup>1)</sup>	Hektar- skörd, kg/ha	Medel- fel, %	Areal, hektar <sup>3)</sup>	Total skörd, ton	Medel- fel, %
2013	251	1 860	2,4	50 840	94 400	2,4
2012 <sup>2)</sup>	879	1 960	0,8	45 320	89 000	0,8
2011	820	2 050	0,8	36 110	74 000	0,8
2010	728	1 520	1,0	35 680	54 100	1,0
2009	649	1 880	1,0	29 220	54 900	1,0
2008	618	1 980	1,0	34 330	48 200	1,0

Anm. Vattenhalt 9,0 %.

1) Antal jordbruksföretag som ingår i beräkningarna. Där antalet understiger 20 utelämnas resultaten (...).

2) För åren 2008-2012 redovisas slutlig statistik.

3) Areal skördad som grönfoder ingår inte.

**13. Höstrybs. Skörd 2013. Preliminära uppgifter****Hektarskörd, areal och totalskörd**

13. Winter turnip rape. Harvest in 2013. Preliminary results

Yield per hectare, crop area and total production

Riket	Antal företag <sup>1)</sup>	Hektar- skörd, kg/ha	Medel- fel, %	Areal, hektar <sup>3)</sup>	Total skörd, ton	Medel- fel, %
2013	3	..	..	320	..	..
2012 <sup>2)</sup>	27	1 650	9,0	810	1 300	8,9
2011	17	..	..	400	..	..
2010	20	1 840	7,1	490	900	7,1
2009	14	..	..	280	..	..
2008	38	1 720	6,8	830	1 400	6,8

Anm. Vattenhalt 9,0 %.

1) Antal jordbruksföretag som ingår i beräkningarna. Där antalet understiger 20 utelämnas resultaten (..).

2) För åren 2008-2012 redovisas slutlig statistik.

3) Areal skördad som grönfoder ingår inte.

**14. Vårtrybs. Skörd 2013. Preliminära uppgifter****Hektarskörd, areal och totalskörd**

14. Spring turnip rape. Harvest in 2013. Preliminary results

Yield per hectare, crop area and total production

Riket	Antal företag <sup>1)</sup>	Hektar- skörd, kg/ha	Medel- fel, %	Areal, hektar <sup>3)</sup>	Total skörd, ton	Medel- fel, %
2013	26	1 510	8,7	2 710	4 100	8,8
2012 <sup>2)</sup>	65	1 370	4,7	2 060	2 800	4,8
2011	63	1 340	5,5	1 710	2 300	6,4
2010	75	1 130	4,4	2 210	2 500	4,4
2009	72	1 320	3,7	2 140	2 800	3,7
2008	96	1 440	3,1	2 450	3 500	3,1

Anm. Vattenhalt 9,0 %.

1) Antal jordbruksföretag som ingår i beräkningarna. Där antalet understiger 20 utelämnas resultaten (..).

2) För åren 2008-2012 redovisas slutlig statistik.

3) Areal skördad som grönfoder ingår inte.

**15. Oljelin. Skörd 2013. Preliminära uppgifter****Hektarskörd, areal och totalskörd**

15. Oil flax. Harvest in 2013. Preliminary results

Yield per hectare, crop area and total production

Riket	Antal företag <sup>1)</sup>	Hektar- skörd, kg/ha	Medel- fel, %	Areal, hektar <sup>3)</sup>	Total skörd, ton	Medel- fel, %
2013	35	1 950	3,5	4 730	9 200	3,5
2012 <sup>2)</sup>	161	1 410	3,1	8 800	12 400	3,0
2011	292	1 570	1,4	14 620	23 000	1,6
2010	383	1 250	1,5	18 960	23 600	1,7
2009	215	1 900	1,2	9 910	18 900	1,3
2008	82	1 520	2,9	3 530	5 400	2,9

Anm. Vattenhalt 9,0 %.

1) Antal jordbruksföretag som ingår i beräkningarna. Där antalet understiger 20 utelämnas resultaten (..).

2) För åren 2008-2012 redovisas slutlig statistik.

3) Areal skördad som grönfoder ingår inte.

## Fakta om statistiken

---

Sedan lång tid tillbaka har i Sverige varje år uppskattningar av skördar inom jordbruket redovisats. Skördeuppskattningar enligt den s.k. objektiva metoden infördes i början av 1960-talet, genomfördes av SCB och utformades då främst för skördeskadeskyddets behov av statistik som beräkningsunderlag. Därigenom uppfylldes i huvudsak även andra behov av skördestatistik. Det statliga skördeskadeskyddet upphörde efter 1987 års skörd då ansvaret övertogs av Lantbrukarnas riksförbund (LRF). När även detta skydd avvecklades 1995 åtog sig staten ett övergripande ansvar för skördeskador av naturkatastrofkaraktär.

Under andra hälften av 1990-talet förändrades undersökningsmetoderna och den s.k. objektiva metoden med provtagningar i fält upphörde. För spannmål, trindsäd och oljeväxter baseras skördestatistiken fr.o.m. 1998 på insamling av uppgifter från jordbrukarna.

Denna statistik är delvis EU-reglerad då vissa uppgifter om skördar ska redovisas till EU enligt Europaparlamentets och Rådets förordning (EEG) nr 543/2009 av den 18 juni 2009 om skördestatistik.

### Detta omfattar statistiken

#### Definitioner och förklaringar

Den population, som den preliminära skördestatistiken ska belysa, utgörs av jordbruksföretag med odling av spannmål, trindsäd eller oljeväxter under 2013.

Skördestatistiken baseras på urvalsundersökningar med jordbruksföretag som undersökningsenheter. Med jordbruksföretag avses en inom jordbruk, husdjurskötsel eller trädgårdsodling bedriven verksamhet under en och samma driftsledning.

För riket totalt redovisas i detta Statistiska meddelande följande huvudvariabler:

- Odlad areal (hektar)
- Totalskörd (ton)
- Hektarskörd (kg/ha)

När hektarskörden beräknas ingår eventuell obärgad areal i skattningen. Stora obärgade arealer sänker därmed den skattade hektarskörden. Ingen redovisning av hektarskörd per skördad areal görs.

Uppgifter redovisas för grödorna höstvetete (inklusive dinkelvetete), vårvete, råg, höstkorn, vårkorn, havre, rågvete, blandsäd till mognad, ärter till mognad, åkerbönor till mognad, höstraps, vårraps, vårrybs och oljelin.

I grödgruppen trindsäd ingår ärter och åkerbönor för skörd av mogen gröda. Med trindsäd menas baljväxter som odlas för frönas skull till mogen skörd. Med ärter avses kokärter och foderärter (ej konservärter). Med blandsäd avses stråsådesblandningar och stråsåd/baljväxtblandningar för skörd av mogen gröda. Med grönfoder avses skörd av hela växten som grovfoder.

Grödor som odlats för produktion av energi ingår i de redovisade kvantiteterna.

### Så görs statistiken

Som urvalsram används Jordbruksverkets administrativa register för arealbase-  
rade stöd. Urvalet drogs bland de jordbruksföretag som år 2013 brukade mer än fem hektar åkermark. Här ingår både ekologiskt och konventionellt odlade arealer.

Datainsamlingen sker genom att jordbrukarna lämnar sina skördeuppgifter på en särskild internetsida eller genom telefonintervjuer utförda av SCB:s intervjuare.

Efter avslutad skörd får uttagna jordbruksföretag ett brev med ett personligt lösenord till en egen internetsida. Jordbrukare som inte svarar via internet kontaktas per telefon.

Från varje jordbruksföretag insamlas information om total bärgad kvantitet av varje gröda och dess vattenhalt. För spannmål omräknas de tröskade kvantiteterna till 14,0 % vattenhalt. För trindsäd görs omräkning till 15,0 % vattenhalt och för oljeväxter till 9,0 %.

Med ledning av varje företags redovisade grödarealer beräknas företagets hektarskörd för varje gröda. Arealuppgifterna är i regel desamma som lantbrukaren lämnat i sin ansökan om arealersättning tidigare under året. På basis av skattade hektarskördar per redovisningsområde och aktuella grödarealer beräknas totala skördar. Vid den preliminära beräkningen av totalskördar används normalt preliminära grödarealer från det Statistiska meddelandet om jordbruksmarkens användning, vilket baseras på stödansökningar. För att få med fler arealändringar av utvintrade höstsådda grödor till vårsådda användes under 2013 istället ett senare uttag från Jordbruksverkets administrativa register för arealbaserade stöd. Det är samma arealunderlag som användes i Jordbruksverkets Skördeprognos för spannmål och oljeväxter 2013 (JO 29 SM 1301). De grödarealerna som redovisas i föreliggande Statistiska meddelande har dock minskats med arealer skördade som grönfoder.

## Statistikens tillförlitlighet

I dessa undersökningar kan det förekomma urvalsfel, bortfallsfel, täckningsfel, mätfel och bearbetningsfel. Av dessa fel torde i första hand urvalsfelen, men till viss del även mätfelen, påverka tillförlitligheten i statistiken. Tillförlitligheten redovisas kvantitativt enbart genom precisionen (relativa medelfelet) i skattningarna, som främst avspeglar urvalsfel och effekten av andra slumpmässiga fel, däremot inte systematiska fel såsom mätfel.

### Medelfel

Med hjälp av medelfelet kan ett konfidensintervall beräknas. För t.ex. en skattad hektarskörd på 4 500 kg/ha och ett medelfel på 3,0 % (dvs. 135 kg/ha) kan man med liten felrisk (5 %) säga att intervallet  $4\,500 \pm 2 \times 135$  (dvs. 4 230 – 4 770 kg/ha) omfattar den verkliga hektarskörden.

Medelfelet för totalskörden kan vara större än medelfelet för hektarskörden. Anledningen är att arealjusteringen för grödor skördade som grönfoder är osäker.

### Bortfall

Bortfallet av jordbruksföretag blev 7,4 %, varav vägrare 2,8 %. Bortfallet bedöms inte leda till några systematiska fel.

### Övertäckning och undertäckning

Mellan tidpunkten för urvalsramens upprättande och undersökningstillfället sker förändringar i företagsbeståndet. Nystartade företag utgör undertäckning och företag som upphört eller inte odlar någon av grödorna utgör övertäckning. Från och med 2001 års undersökning används årets aktuella uppgifter om jordbruksföretagens arealer som underlag för urvalet. Detta medför att undertäckningen minskats till en marginell nivå. För den preliminära statistiken på riksnivå var övertäckningen 2,8 %. Över- och undertäckningen bedöms påverka resultaten i mycket liten utsträckning.

Arealer vid jordbruksföretag som inte ansöker om arealbaserade stöd, och därmed inte ingår i undersökningen, bedöms för de aktuella undersökningsgrödorna vara av marginell betydelse.

### Mätning

Många jordbrukare uppger att det är svårt att bedöma skördens storlek för grödor som används som foder på den egna gården. Även för avsalugrödor kan det



vara svårt för jordbrukaren att lämna säkra uppgifter i de fall grödan ännu inte sålts vid intervjutillfället. Uppgiftslämnarfel och eventuella intervjuareffekter kan inte kvantifieras.

### **Bearbetning**

De inkomna uppgifterna granskas. I samband med detta görs manuella och maskinella kontroller. I vissa fall kan uppgifterna rättas med hjälp av kommentarer som lämnats på blanketterna. I övriga fall tas telefonkontakt med uppgiftslämnarna varvid uppgifterna bekräftas, rättas eller kompletteras. Uppgiftsmaterialet används sedan till de statistiska sammanställningarna. Vid beräkning av hektarskördar tas hänsyn till obärgade arealer på så sätt att skörden från dessa arealer sätts till noll. Stora obärgade arealer sänker alltså hektarskörderna. Säkerheten i bearbetningsprocessen bedöms vara god.

## **Bra att veta**

### **Jämförbarhet**

Insamlingsmetoderna för skördestatistiken förändrades under slutet av 1990-talet, varför statistikuppgifterna efter förändringen inte är helt jämförbara med uppgifterna dessförinnan.

Från och med 2004 redovisas skördeuppgifterna för spannmål vid standardvattenhalten 14,0 %. Tidigare var standardvattenhalten 15,0 %. Förändringen var ett önskemål från flera av statistikanvändarna.

Jämförbarheten med motsvarande statistik för andra EU-länder bedöms vara god. Skördestatistik översänds varje år till EU:s statistikkontor Eurostat och publiceras tillsammans med motsvarande statistik för andra EU-länder i Eurostats databas (Statistics Database).

Tidsserier med den slutliga skördestatistiken finns tillgängliga i Jordbruksverkets statistikdatabas ([www.jordbruksverket.se](http://www.jordbruksverket.se)) och i SCB:s statistikdatabasen ([www.scb.se](http://www.scb.se)). För en del av grödorna finns där tidsserier med skördestatistik från och med år 1913.

### **Annan statistik**

Skördeuppgifter för ekologiskt odlad areal har samlats in sedan år 2003. Resultaten för 2012 har redovisats i Statistiska meddelanden JO 14 SM 1301.

Med skördestatistiken för en lång följd av år som underlag beräknar SCB normskördar. Med normskörd menas den skörd som kan förväntas under normala väderbetingelser. Resultaten redovisas i juni varje år i Statistiskt meddelande, senast JO 15 SM 1301. Redovisning sker för skördeområden, län, produktionsområden och riket.

### **Elektronisk publicering**

Detta Statistiska meddelande finns kostnadsfritt åtkomligt på Jordbruksverkets webbplats [www.jordbruksverket.se](http://www.jordbruksverket.se) under Statistik och på SCB:s webbplats [www.scb.se](http://www.scb.se) under Jord- och skogsbruk, fiske. De som kostnadsfritt önskar erhålla Statistiska meddelanden med jordbruksstatistik i pdf-format per e-post, kan anmäla det till [statistik@jordbruksverket.se](mailto:statistik@jordbruksverket.se).

### **Beskrivning av statistiken**

Mer information om statistiken och dess kvalitet ges i:

[Beskrivning av statistiken](#) för skörd av spannmål, trindsäd och oljeväxter 2013. Detta dokument finns tillgängligt på Jordbruksverkets och SCB:s webbplatser.

## In English

---

### Summary

This report provides preliminary results for the year 2013 on the yield per hectare and total production of cereal crops, dried pulses and oilseed crops. The results are presented for all of Sweden.

#### **Cereals, dried pulses and oilseed crops**

The total harvest of cereal crops for the whole country is estimated at 5.0 million tonnes. This is at the same level as in 2012 and slightly more than the average for the previous five years.

The total production of winter wheat is estimated at about 1.3 million tonnes and the total production of spring barley is estimated at almost 1.9 million tonnes.

The total production of peas is estimated at 40 300 tonnes, which is 15 % more than the previous year. The total production of field beans is estimated at 57 800 tonnes, which is at the same level as in 2012.

The 2013 harvest of rape and turnip rape is estimated at 336 800 tonnes. This is 5 % more than the previous year.

Since 1998, statistics on crop yields for cereals, dried pulses and oilseed crops have been based on an interview survey. Since 2005, the farmers can also use Internet as a tool for data delivery to Statistics Sweden.

The sample of the survey for 2013 consists of 4 371 survey units. The selected farms are a random sample from throughout the country. These preliminary results are based on a sub sample of 1 092 survey units. These units receive priority in the survey and in the subsequent data processing at Statistics Sweden. The survey was carried out in October and November. Information was requested for total farm production in tonnes of these crops and their average moisture content. Yields per hectare at the farm level are calculated by dividing the total production by the crop areas of the farm. The total production was calculated from data on yield per hectare and area statistics that were calculated from preliminary data on usage of agricultural land in 2013. These area data are based on figures from the administrative database for agricultural subsidies. Crop areas cut as green fodder have been excluded.

The tables show the number of observations, yield per hectare in kg, total production in metric tonnes and crop areas in hectares. Standard errors are given for the yield per hectare and total production.

## List of tables

1. Winter wheat. Harvest in 2013. Preliminary results	10
2. Spring wheat. Harvest in 2013. Preliminary results	10
3. Winter rye. Harvest in 2013. Preliminary results	10
4. Winter barley. Harvest in 2013. Preliminary results	11
5. Spring barley. Harvest in 2013. Preliminary results	11
6. Oats. Harvest in 2013. Preliminary results	11
7. Triticale. Harvest in 2013. Preliminary results	12
8. Mixed grain. Harvest in 2013. Preliminary results	12
9. Peas. Harvest in 2013. Preliminary results	12
10. Field beans. Harvest in 2013. Preliminary results	13
11. Winter rape. Harvest in 2013. Preliminary results	13
12. Spring rape. Harvest in 2013. Preliminary results	13
13. Winter turnip rape. Harvest in 2013. Preliminary results	14
14. Spring turnip rape. Harvest in 2013. Preliminary results	14
15. Oil flax. Harvest in 2013. Preliminary results	14

## List of terms

Areal	Area
Blandsäd	Mixed grain
Grönfoder	Green fodder
Havre	Oats
Hektarskörd	Yield per hectare
Hela riket	The whole country
Höstkorn	Winter barley
Höstraps	Winter rape
Höstrybs	Winter turnip rape
Höstråg	Winter rye
Höstvete	Winter wheat
Län	County
Medelfel	Standard error
Obärgad areal	Area not harvested
Oljelin	Oil flax
Oljevaxter	Oilseed crops
Produktionsområde	Production area
Rågvete	Triticale
Spannmål	Cereals
Total skörd	Total production
Trindsäd	Dried pulses
Vattenhalt	Moisture content
Vårrops	Spring rape
Vårrybs	Spring turnip rape
Vårvete	Spring wheat
Åkerbönor	Field beans
Ärter	Peas